

Merekeskkonna programm

Keskkonnaprogrammi infotund 17.02.2023



Maarja Küttä
projektikoordinaator

A photograph of ocean waves under a sunset sky, with the sun low on the horizon, casting a golden glow over the water. The image is partially obscured by a dark red geometric shape that frames the text.

Homse hoidjad

Merekeskkonna programmi eesmärk on toetada Eesti mereala hea keskkonnaseisundi saavutamist ja säilitamist.

Toetatavate tegevuste alamprogrammid:

- Rakendatavad meetmed
- Uuringud ja arendustööd
- Reostustõrje

Eesti mereala hea keskkonnaseisundi saavutamiseks ja säilitamiseks toetame:

Rakendatavaid meetmeid

- Merestrategia meetmekava meetmeid ja nendes ette nähtud tegevusi;
- Tegevusi mere ökosüsteemi teenuste (loodushüved) tõhusaks ja kestlikuks kasutamiseks.

Hea keskkonnaseisundi määratlemisel arvestatakse kvalitatiivseid tunnuseid: bioloogiline mitmekesisus, võõrliigid, kaubanduslikud kalad jm liigid, toiduvõrk, eutrofeerumine, merepõhja terviklikkus, hüdrograafilised tingimused, saasteainete sisaldus, saasteained mereandides, mereprügi ning energia, sealhulgas veealune müra.



Meetme nr	MSRD HKS tunnus	Eesti merestrateegia meetmekava 2016-2020 uued meetmed
1	D1 (D4, D6)	Merekaitsealade võrgustiku loomine Eesti majandusvööndis
2	D1 (D5)	Vesiviljeluse piirkondlike kavade koostamine võimaliku keskkonnasurve ohjamiseks
3	D2	Võõrliikide alase teadlikkuse suurendamine nende leviku ohjamiseks
4	D2	Rahvusvahelise ballastvee konventsiooni (BWMC) ratifitseerimine, rakendamine ja osalemine piirkondlikus teabesüsteemis
5	D3, D1	Piirkondlike kalapüügi-piirangute väljatöötamine ja töönduskalade piirmõõtude kaasajastamine
6*	D3, D2	Väheväärtusliku kala realiseerimise soodustamine
7	D3	Püügikoormuse kohandamine hea keskkonnaseisundi tingimustele vastavaks
8	D3, D10	Püügiandmetest teavitamise elektroonilise süsteemi rakendamine kalapüügi paremaks kontrollimiseks ja püügivahendite hülgamise välistamiseks.
9	D5	Veeldatud maagaasi (LNG) laevakütusena kasutamise valmisoleku loomine
10	D5, D8, D10	Otse merre juhitava sademeveekanaliseerimise ja puhastussüsteemide korrastamine, et ohjata sademeveega toitainete, ohtlike ainete ja prügi sissekannet merre
11	D8	Merereostustõrje võimekuse tõhustamine keskkonnahädaolukordadele reageerimiseks merel
12	D8	Merel punkerdamisega kaasnevate keskkonnariskide ohjamine
13	D10	Sadamates mereprügi, sh hüljatud kalapüügivahendite, vastuvõtmise korraldamise analüüs ja tegevuskava väljatöötamine
14	D10	Mereprügi probleemi teavitamine ja plastpakendite merre sattumise ennetamine
15	D10	Rannapiirkonna kohalike omavalitsuste tegevuskavade koostamine ja rakendamine mereprügi vähendamiseks ja vältimiseks
16	D11	Impulsshelide registri loomine

[Merestrategie | Keskkonnaministerium \(envir.ee\)](http://envir.ee)

Läänemere tegevuskava (2021)

Baltic Sea Action Plan, BSAP

Meetme täisnimetus	14. Mereprügi probleemi teavitamine ja plastpakendite merre sattumise ennetamine
Lühend	Mereprügiga seotud teavitus- ja ennetustegevus
Meetme eesmärk (probleemi teadvustamine)	Meetme eesmärk on ühiskonda teavitada mereprügi ja mere prügistamisega seotud probleemidest ning keskkonnariskidest, et ennetada prügi merre sattumist. Mere üheks oluliseks allikaks on rannaaladel toimuv inimtegevus. Mereprügi hulgas on peamiselt plast ja plastist pakendijäätmed, sh joogipudelid ja kilekotid. Keskkonnahariduslike ürituste kaudu tuleks tõsta inimeste teadlikkust. Koostööd on vaja teha erinevate osapooltega, et leida parimad lahendused prügi merre sattumise ennetamisel, tegeledes samal ajal mereprügi ohtlikkust kirjeldava teavitustööga.
Sihid, mille saavutamisele meede kaasa aitab	10.1. Mere- ja rannikukeskkonna prügi kahjulikkus Rannaprügi: Mereprügi koguse vähendamine kümne kõige tavalisema randadest leitud prügiligi osas (baasaasta 2016) Mikroprügi: Veesamba, merepõhja ja rannaala mereprügi koguseid iseloomustab langev trend. (Baasaasta 2016) Merepõhjas esineva mereprügi koguseid iseloomustab langev trend (baasaasta 2016) 10.2. Mereprügist põhjustatud kõrvalekalde mereelustiku seisundis ja elupaiga kvaliteedis on ebaolulised
Oluline survetegur, mida meede mõjutab	3.2. Mereprügi
Meetme kirjeldus (vajalikud tegevused)	Tegevused: 1. Mereprügiga seotud teabekampaaniate (reklaamid, plakatid) korraldamine; 2. Mereprügiga seotud keskkonnahariduslike ürituste korraldamine. 3. Mere prügistamise teemaliste koolituskavade koostamine ja koolitusmaterjalide valmistamine, sh nende lülitamiseks jäätmekäitluse koolitusprogrammidesse; 4. Erinevate seotud osapoolte vahelise koostöö edendamine. 5. Tegevused õhukeste kilekottide tarbimise vähendamiseks, mis selguvad 2016. aastal, kui Eesti võtab üle Euroopa Parlamendi ja nõukogu direktiivi (EL) nr 2015/720 plastkottide vähendamise kohta.



Eesti mereala hea keskkonnaseisundi saavutamiseks ja säilitamiseks toetame:

Uuringuid ja arendustöid

- Mere seisundi hindamist, selleks vajalike andmete kogumist ja metoodika arendamist ning merestrategia osades toodud arendusvajaduste tagamine;
- Mere kasutamise hindamist, selleks vajalike andmete kogumist ja metoodika arendamist;
- Mere kaitset ja kestliku kasutamist võimaldava tehnoloogia arendamist ja kasutuselevõttu.

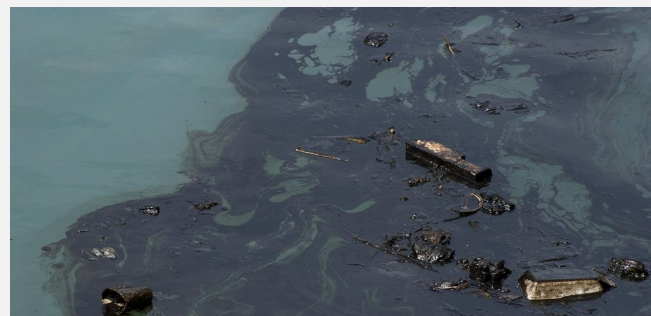
„Eesti mereala seire ja andmekogumise programm perioodiks 2021–2026“ (<https://envir.ee/media/294/download>) toodud puudujääkide või arendusvajaduste katmiseks (kokkuvõtvalt seletuskirja tabelis 4: <https://envir.ee/media/293/download>).



Eesti mereala hea keskkonnaseisundi saavutamiseks ja säilitamiseks toetame:



Laevadest ja sadamatest lähtuva reostuse tõrjealaseid tegevusi:



- Sadama reostustõrjeplaani täitmise tagamine;
- Reostuse tagajärjel kahjustatud rannikualade loodus- ja elukeskkonna taastamine;
- Ennetav koolitus, väljaõpe või teavitustöö;
- Reostustõrjeks valmisoleku suurendamine.

(Vabatahtlikele, keda kaasatakse reostusõnnetuste korral reostuse likvideerimisega seotud tegevustesse.)



Toetuse andmise tingimused

Taotlusvooru eelarve on 575 000 eurot. Ühe taotluse maksimaalne toetuse summa võib olla kuni 115 000 eurot.

- Toetust võivad taotleda kõik juriidilised isikud, füüsilisest isikust ettevõtjad ja asutused.
- Toetuse osakaal võib olla 100% kohaliku omavalitusel, kui korrastatakse riigi maal või omandis olevaid objekte.
- Avalik-õiguslikel juriidilistel isikutel (v.a riigiasutused) peab omafinantseering olema vähemalt 20%.
- Ettevõtjatel peab olema omafinantseering vähemalt 50%
(riigiabi info <https://www.rahandusministeerium.ee/et/riigiabi>)
- Sihtasutustel ja mittetulundusühingutel on kohustuslik omafinantseering vähemalt 10%



Toetuse andmise tingimused



- Kui projekti tegevuste tulemusena tekib projekti abikõlblikkuse perioodil tekkepõhine netotulu, võib seda kasutada omafinantseeringu katteks. Omafinantseeringut ületav tulu arvatakse projekti abikõlblikest kuludest maha.
- Omafinantseering peab olema rahaline ja tasatud enne SA KIK tehtavat lõppmakset.



Kulude abikõlblikkus

Projekti võib esitada kulusid, mis on tehtud alates voo väljakuulutamise (15.02.2023) kuni 24 kuu möödumiseni rahastamisotsuse tegemisest. Uuringute, arendustööde ja inventuuride puhul on abikõlblikkuse periood kuni 36 kuud.

Projektis saab kajastada järgmiseid kulusid:

- Sisseostetud asjad, teenused;
- Personalikulu (projektis tehtud töö eest makstav palk koos maksudega, puhkusetasu);
- Projektijuhtimise kulu saab olla maksimaalselt 10% projekti kõikidest kuludest;
- Lähetuskulu (sõidukulu, majutuskulu), konverentsi või seminari osavõtukulu;
- Sõiduauto kasutamise kulu ülemäär on 0,3 €/km. Sõidukulude esitamiseks tuleb pidada sellekohast arvestust;
- Üldkulud võivad olla maksimaalselt 5% kogu projekti kuludest. Teadus- ja arendustegevuse projektides on üldkulu määraks maksimaalselt 15% abikõlblikest tööjõukuludest.
- Käibemaks juhul kui toetuse saaja ei ole käibemaksu kohustuslane või kui toetuse saajal on võimalik tõendada, et projekti osas tasutud käibemaksu ei saa maksustatavast käibest maha arvata või tagasi taotleda.

Mitteabikõlblikud kulud

Projekti ei saa esitada järgmiseid kulusid:

- Organisatsiooni juhtimiskulu;
- Oma töötajate täienduskoolitusega seotud kulu;
- Palgale lisaks makstav toetus või lisahüve, mis ei ole käsitatav palgana seaduse tähenduses;
- Projektijuhtimise kulu kui projekti sisuks on ainult asjade ostmine;
- Kindlustusmaksed, välja arvatud reisikindlustusmaksed seoses lähetusega;
- Finantskulu (intressikulu, lepingutasu, tehingukulu, ülekandetasu, valuutavahetustasu, valuutavahetuskahjum, pangakulu ja muud sellised kulud);
- Rahatrahv, rahaline karistus, kohustuse mittetäitmisel makstav leppetrahv ja viivis;
- Juriidiliste teenuste kulu, sealhulgas notari- ja advokaaditasud ja kohtukulud;
- Mitterahaline kulu, sealhulgas vara amortisatsioon;
- Taotluse ettevalmistamise kulu (näiteks tehnoloogilised ja eelprojektid, detailplaneeringud, tasuvusuuringud, arengukavad, keskkonnamõjude hindamine).
- Maa ja kinnisvara ost



Taotluse kohustuslikud lisad



➤ Eelarve seletuskiri

Seletuskirjast peab selguma eelarves olevate kulude sisu, summade kujunemine, omahinna puhul arvutamise meetoodika, ühikhindande kasutamisel selgitus hinna kujunemise aluste kohta. Tuua välja viited hindade kujunemise alusele (nt hinnakirjad veebilehtedel, e-kirjavahetus teenusepakkujaga, hinnapakkumused, kulu omahinna arvutamise meetoodika jms).

Kui võimalikult tarnijalt või tööde teostajalt on saadud hinnapakkumus, siis tuleb see taotluse juurde esitada.

➤ Joonis projekti piirkonna või objekti asukoha kohta

Esitada, kui kavandatavad tööd või investeeringud on seotud konkreetse piirkonnaga.

➤ Kinnistusraamatu väljavõte, kokkulepe maa või ehitise omanikuga/valdajaga projekti tegevuste lubamiseks või tõendusmaterjal vara ja seadmete omandi kohta.

Esitada, kui projektis kasutatav vara või seade ei ole taotleja omandis või tegevused toimuvad objektil, mille kohta on rakendatud kasutuspiirangud.

Taotluse kohustuslikud lisad



- **Projektijuhi CV**

Esitada, kui taotleja on ise tööde teostaja.

- **Arenduse tehniline lühiülevaade**

Esitada, kui taotletakse toetust mere kestliku kasutamise tehnoloogia arendamiseks või kasutuselevõtuks

- **Reostustõrjeplaan või link veebis kättesaadavale plaanile**

Esitada, kui taotletakse toetust sadama reostustõrjeplaani täitmise tagamiseks.

- **Esindusõiguse volitus**

Esitada, kui taotluse allkirjastaja ei ole taotleva asutuse seaduslik esindaja. Volikiri võib olla ühekordne, mitmekordne või üldasjaajamise volikiri.

- **Soovituslik: Kasutaja kinnituskiri arendatava lahenduse vajalikkuse kohta**

Projekti tulemi võimaliku kasutaja (juriidiline isik) kinnituskiri selle kohta, et projekti planeeritavate tulemuste järele on tegelik sisuline vajadus ning tegevused on selleks kohased. Kinnituse peab andma juriidiline isik, kes ei ole projekti läbi viimisega seotud.

Taotluste hindamine



Taotluse vastavuskontrolli
teeb KIK 35 päeva jooksul.

Kui taotluses esitatud on vaja täpsustada, siis annab KIK sellest taotlejale teada E-toetuste keskkonna postkasti kaudu!

Jälgige, kes saavad süsteemist e-postiga teavitusi!



Sisulise hindamise
teeb valdkondlik töörühm, mis koosneb ala ekspertidest.

Sisulise hindamise tulemused edastatakse KIK juhatusele.



Otsuse tegemine
Projekti taotluste rahuldamise või rahuldamata jätmise otsused teeb KIKi juhatus sisuhindamise tulemuste alusel.

Enam SFL ei sõlmita!
Projekt viiakse ellu rahastamisotsuse alusel.

- Taotlusi hinnatakse punktiskaalal 0–4. Taotluse hindamisel antud maksimaalne koondhinne moodustub hindamiskriteeriumite alusel antud hinnete kaalutud keskmisest.
- Rahastatakse hindamise tulemusena kõrgema hinde saanud taotlusi, mis on saanud vähemalt 60% (2,4 punkti) võimalikust koondhindest.
- Hindamiskriteeriumid



Projekti elluviimisest

Hanked:

- Eraõiguslikud juriidilised isikud (olenemata, kas on riigihangete seaduse mõistes hankija või mitte) peavad hanke, mille eeldatav maksumus ilma käibemaksuta on üle 20 000 euro, tegema elektrooniliselt riigihangete registris. Kui hanke eeldatav maksumus ilma käibemaksuta on 5000–20 000 eurot, peab toetuse saaja esitama SA-le KIK vähemalt kolm digitaalselt allkirjastatud hinnapakumust eri pakkujatelt.
- Avaliku sektori hankijad teostavad hanked vastavalt riigihangete seadusele ja hankekorrale.



Projekti elluviimisest

- Enne projekti tööde tegemist võib ehitusprojektide korral ettemaksuna maksta kuni 30% ning teiste projektide korral kuni 50% toetuse kogusummast.
- Vahemaksed teeb SA KIK pärast seda, kui toetuse saaja või töö tegija on kulud teinud ja dokumentaalselt tõestanud.
- Lõppmakse minimaalne suurus on 20% toetuse summast. Lõppmakse tehakse pärast kõikide projekti tegevuste ja tulemite nõuetekohasust tõendavate dokumentide esitamist ja projekti lõpparuande heakskiitmist.
- Toetuse abil ostetav või valmiv asi või ehitis peab säilima ja olema kasutuses taotluses märgitud otstarbel vähemalt viis aastat, kui asja mõistlik kasutusaeg ei ole lühem.



Oluline



2023.aasta I taotlusvoorude algus: 15.02.2022

2023. aasta I taotlusvoorude lõpp: 17.03.2022 kell 17.00

Toetuse andmise tingimused:

<https://www.riigiteataja.ee/akt/104022020002?leiaKehtiv=>

Taotlemine toimub E-toetuse keskkonnas

<https://etoetus.rtk.ee>

Lisainfo:

<https://kik.ee/et/toetatavad-tegevused/merekeskkonna-programm>

Rahastatud projektid:

<https://kik.ee/et/projektid>

Uued logod:

<https://kik.ee/et/toetuse-saajale-kik-toetab-logod>





Täna kuulamast!

Maarja Küttä
Maarja.kytta@kik.ee
Tel 6274322

